

Exposition – Exhibition – Ausstellung

## Carine Kraus Regards intemporels

vernissage – opening  
vendredi 7 février 2020 à 19h00  
en présence de l'artiste

Introduction par Nathalie Becker

ouverture exceptionnelle  
les dimanches 16 et 23 février 2020 de 15h à 17h  
en présence de l'artiste

exposition du 8 février au 28 février 2020  
mardi à samedi de 14h00 à 18h00  
galerie schlassgoart  
pavillon du centenaire/ArcelorMittal  
bd Grande-Duchesse Charlotte - Esch-sur-Alzette

[www.schlassgoart.lu](http://www.schlassgoart.lu)



### Parkings à proximité directe de la galerie:

- Rue Pierre Goedert
- Rue Nicolas Biever
- Place Winston Churchill
- Rue François Cigrang
- Rue Arthur Useldinger

### Galerie Schlassgoart

Pavillon du Centenaire/ArcelorMittal  
Bd Grande-Duchesse Charlotte  
L-4070 Esch-sur-Alzette  
Tel. (+352) 54 73 83 408  
GSM: (+352) 621 247 156

### Horaires

Mardi à samedi de 14h00 à 18h00  
Fermeture les jours fériés

### Comment nous trouver

Les expositions de la Galerie Schlassgoart ont lieu dans les locaux du Pavillon du Centenaire situé dans les «Nonnewisen» près du Boulevard Grande-Duchesse Charlotte à Esch-sur-Alzette.

Il n'y a pas de places de parking boulevard Grande-Duchesse Charlotte.

Nous recommandons au visiteur venant de Luxembourg de prendre la sortie 5 vers Esch-sur-Alzette, rue de Luxembourg. Arrivé au feu rouge (église à droite, station d'essence à gauche) continuer tout droit sur la rue de Luxembourg sur +/- 200m et tourner à droite dans la rue Jean-Pierre Michels (direction Centre Hospitalier-CHEM). Continuer tout droit sur +/- 700m. Arrivé près de l'hôpital, continuer toujours tout droit sur +/- 100m et tourner à droite dans la rue Nicolas Biever. Au bout de cette rue se trouvent de nombreuses places de Parking. Emprunter le passage pour piétons Boulevard Grande-Duchesse Charlotte pour rejoindre la Galerie Schlassgoart.



[www.esch.lu](http://www.esch.lu)



SCHLASS  
**goart**  
pavillon du centenaire



Carine Kraus  
Regards intemporels

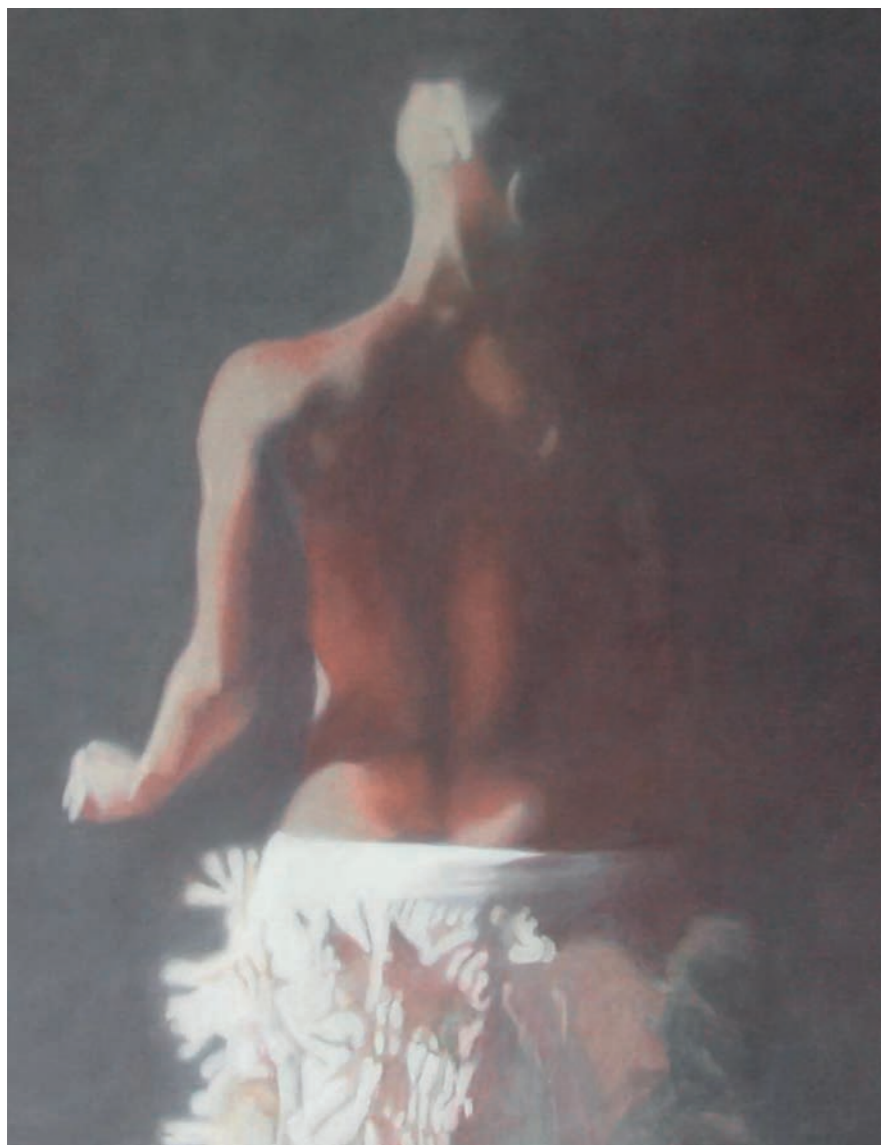
## Regards intemporels

Figure incontournable de l'art luxembourgeois actuel, récipiendaire du Prix Grand-Duc Adolphe en 2013 et 2015, Carine Kraus, née à Luxembourg, a intégré en 1968 l'École Cantonale des Beaux-Arts de Lausanne. Dès 1972, elle devient dans la même ville professeur d'éducation artistique. Deux ans plus tard, elle se forme au graphisme et au film animé à la Höhere Schule für Gestaltung de Bâle. De 1977 à 1981, elle exerce la profession de graphiste en communication visuelle à Paris avant de vivre et travailler à Munich jusqu'en 1983, date à laquelle elle décide de rentrer sur ses terres natales et de poser ses valises à Boudler.

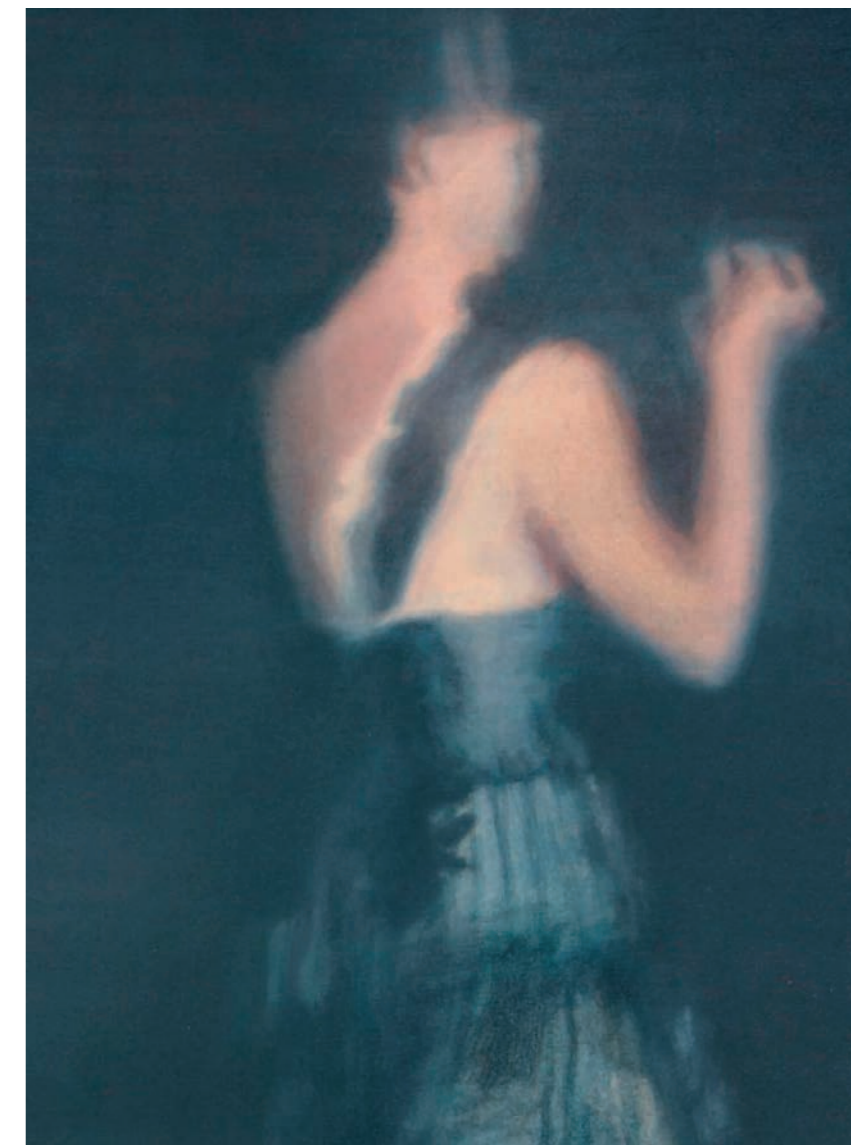
Dès lors, elle se consacrera à sa production artistique et la dévoilera au public lors de nombreuses expositions personnelles et collectives au Luxembourg et à l'étranger. Au cours des années 90, elle effectue, afin de parfaire sa technique, des stages de lithographie à Urbino et à Trèves. Les qualités artistiques, esthétiques et techniques dont Carine Kraus emplit ses oeuvres sont indéniables. Peignant de grands tableaux, inspirés par les chorégraphies de danseurs et les gestes de figures en mouvement, qui s'approprient une situation spatiale étudiée, elle va s'ingénier à saisir l'instant et à épurer ses compositions.

Toujours condensées à l'essentiel, ses formes tiennent lieu de symboles entourés de champs colorés, de paysages abstraits ou de répertoires iconiques. Le flou, la texture, le pli, la ligne et la trace deviennent motifs. De ses créations se dégage une grande sérénité méditative et spirituelle. Elle exprime sa maîtrise de l'instant, de l'immatériel, du mouvant en oeuvrant sur la toile brute. Aérienne et libérée de son châssis, la toile peinte s'applique subtilement au mur comme un écran. L'osmose entre le sujet et son environnement prime.

Ce qui intéresse Carine Kraus est le langage du corps avant tout, sa manière de bouger, d'évoluer dans l'espace, d'habiter son contenant. Le vêtement est traduit avec des plis naturels, savants et sophistiqués en une touche quasi immatérielle. Ainsi, l'artiste nous invite à suivre son regard, à nous abîmer dans ses compositions où modestement elle fixe l'instant afin de le rendre pérenne et de combattre, en quelque sorte, l'indéfectible écoulement du temps et l'inéluctable condition humaine.



« Moments 3 » 2016, acrylique s. toile, 90x130, détail



« Pina 4 » 2018, acrylique sur toile, 80x 120, détail

Nathalie Becker, janvier 2020